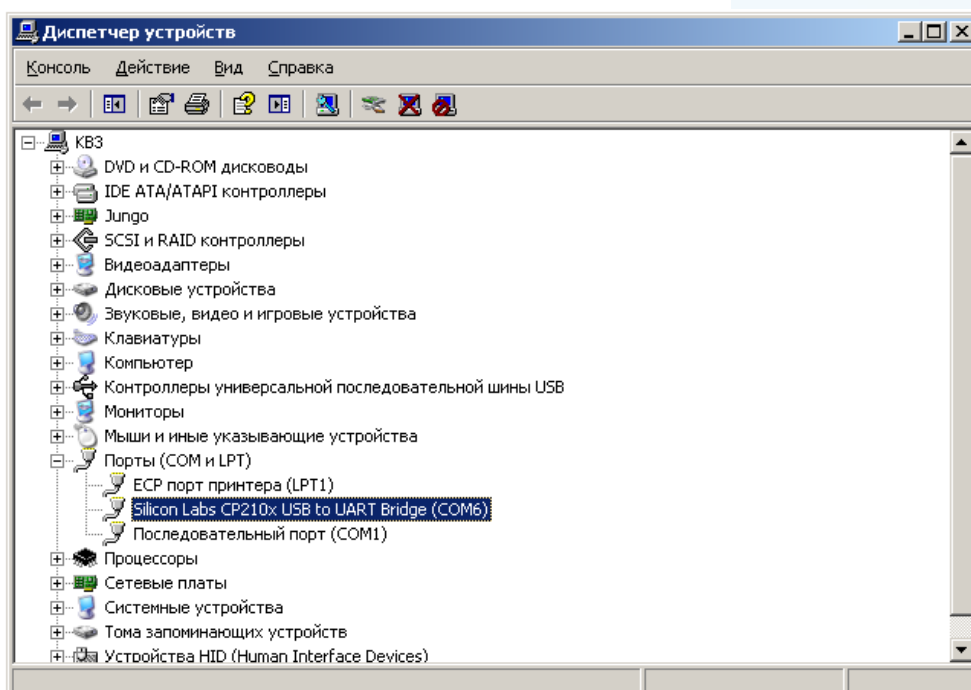


ИНСТРУКЦИЯ

по программированию речевых сообщений в блоки речевого оповещения торговой марки АРИЯ

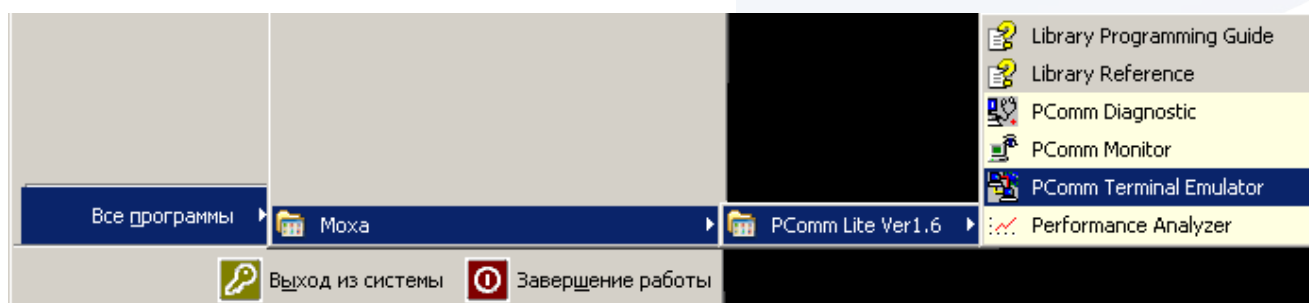
1. Скачайте и установите программу PComm Terminal Emulator расположенную по адресу: <https://www.moxa.com/getmedia/188a99a0-fff8-4c18-ae0c-90768d10a90f/moxa-pcomm-lite-utility-v1.6.zip>
2. Скачайте и установите драйвер [VCP Driver Kit](https://www.silabs.com/products/development-tools/software/usb-to-uart-bridge-vcp-drivers) для программатора. Последнюю версию драйвера можно найти по адресу: <https://www.silabs.com/products/development-tools/software/usb-to-uart-bridge-vcp-drivers>
3. В случае проблем с установкой программного обеспечения обратитесь к системному администратору.
4. Подключите программатор к компьютеру.
Если все сделано правильно – программатор отобразится в диспетчере устройств:



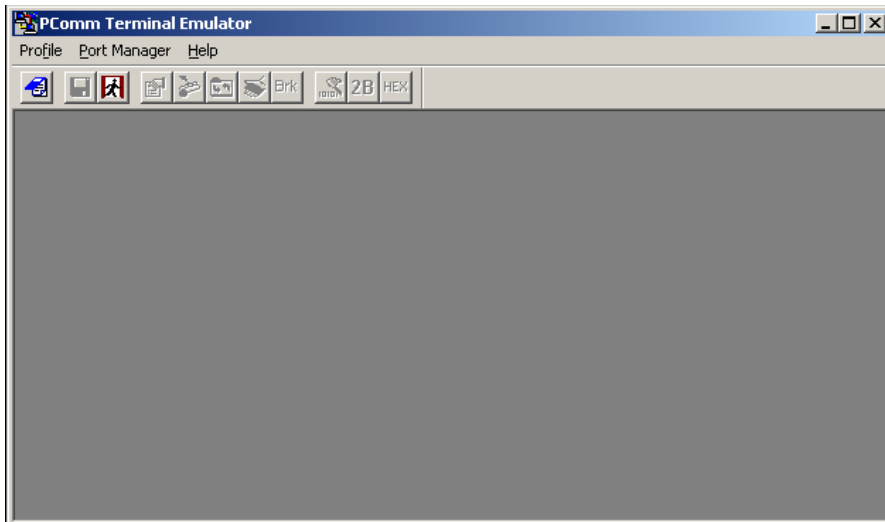
Обратите внимание и запомните номер порта, указанного в скобках (на рисунке это COM6).

Примечание. Номер порта на Вашем компьютере может отличаться от приведенного на рисунке.

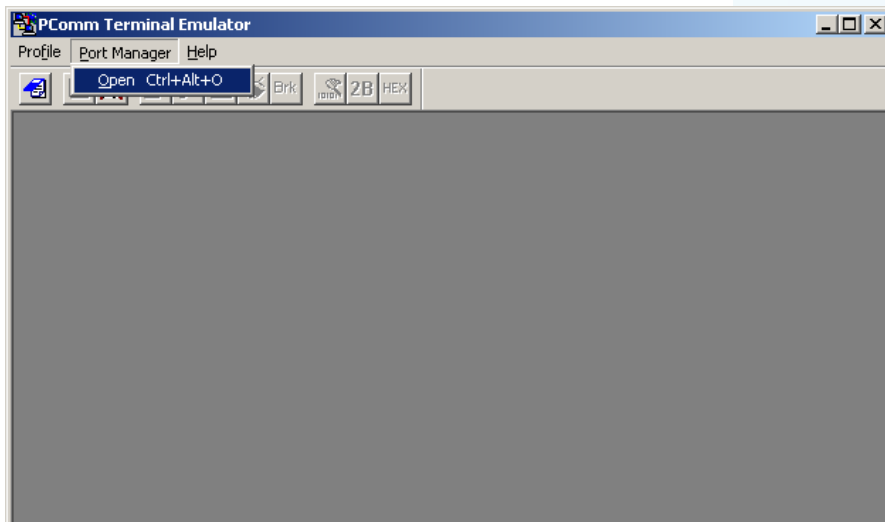
5. Запустите установленную ранее программу PComm Terminal Emulator:



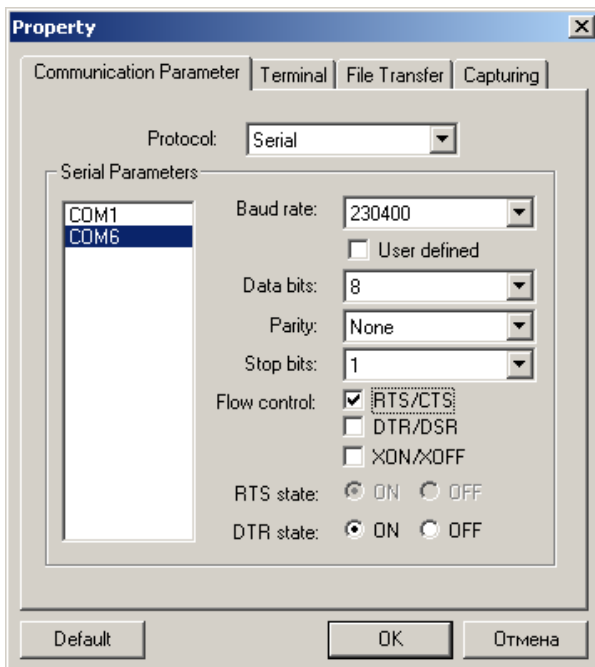
При первом запуске на экране появится:



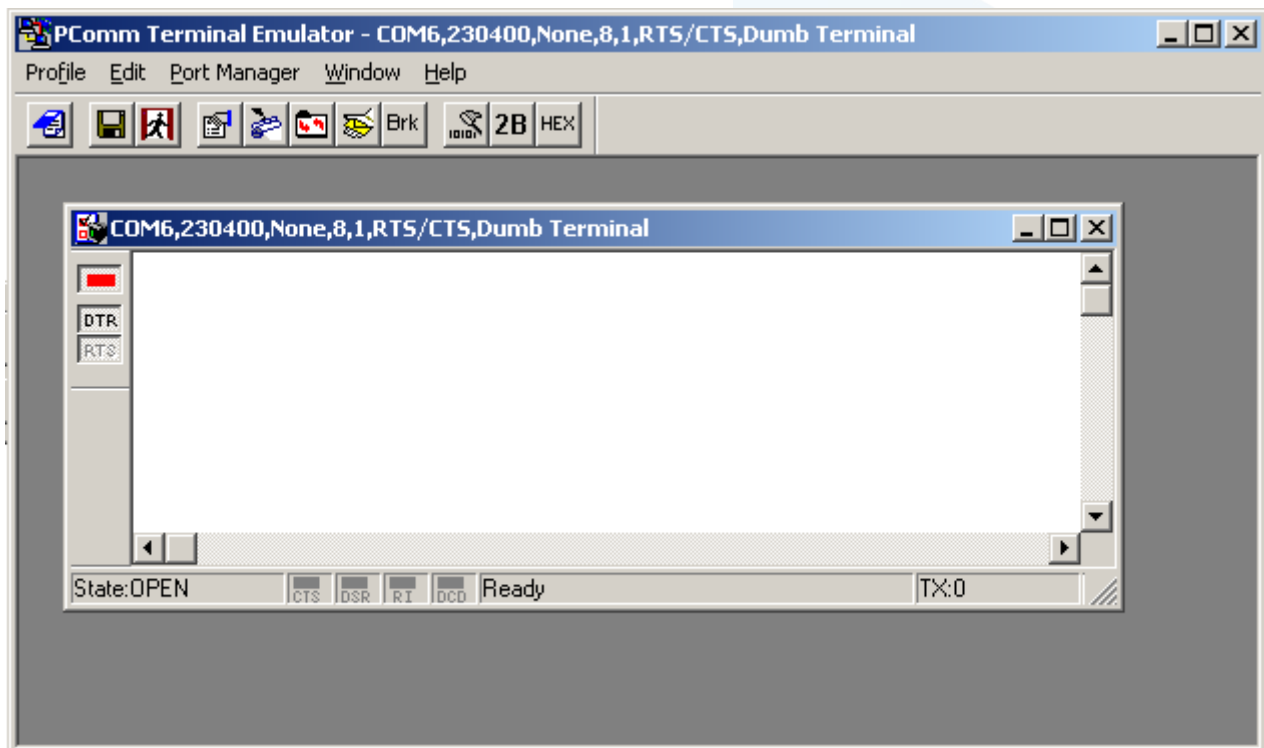
6. Подключитесь к программатору - откройте вкладку «Port Manager», выберите команду «Open».



7. Установите параметры в соответствии с ниже приведенным рисунком.
Примечание. Номер порта должен совпадать со значением, которое отобразилось при подключении программатора (см. п.3).

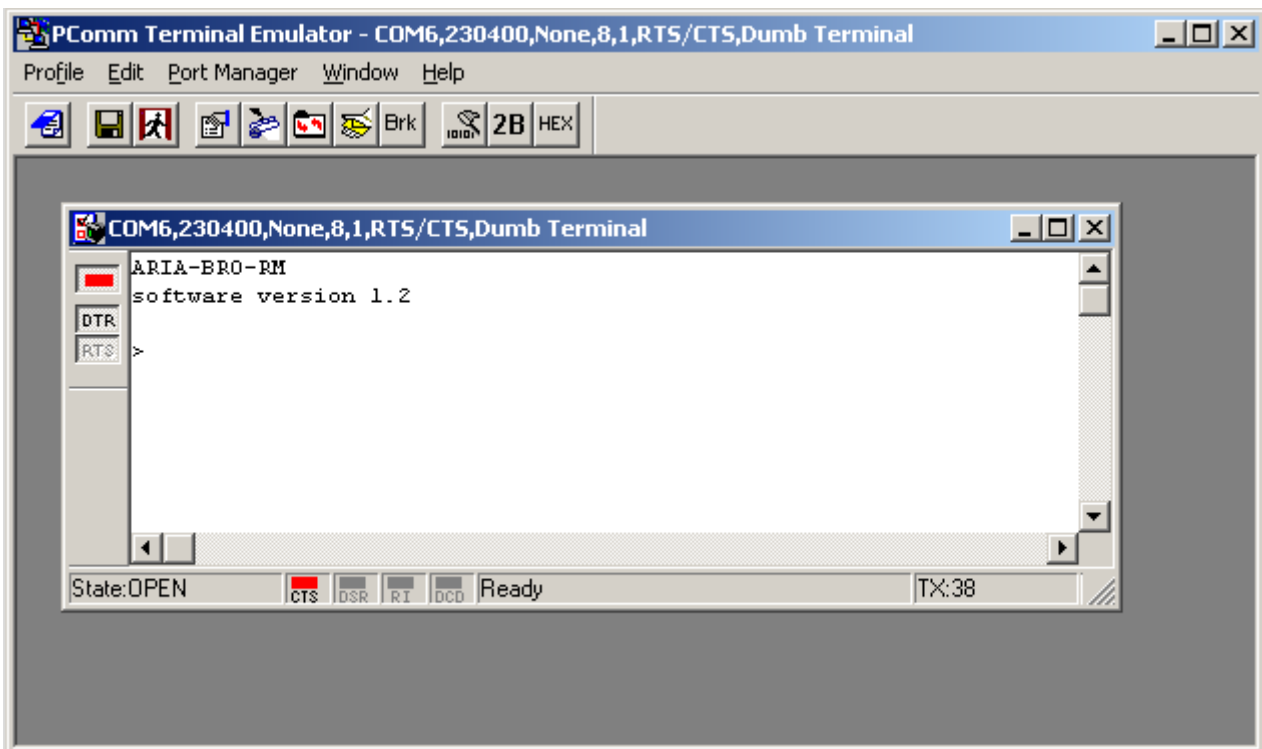


Нажмите кнопку «OK». На экране появится:

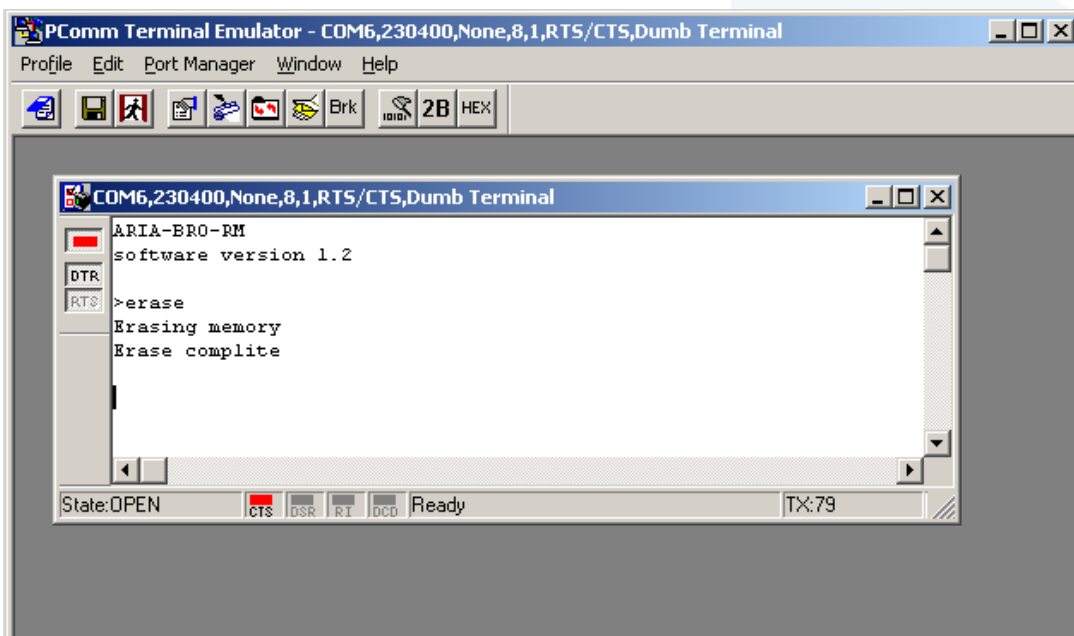


Это значит все настроено верно.

8. Подключите программатор к блоку речевого оповещения серии АРИЯ.
Внимание! Программатор необходимо подключать к разъёму для программирования ключом (белая полоса с боку разъёма) в сторону контакта CTS.
9. Подключите блок речевого оповещения к источнику питания. В окне появится наименование изделия и версия его прошивки.



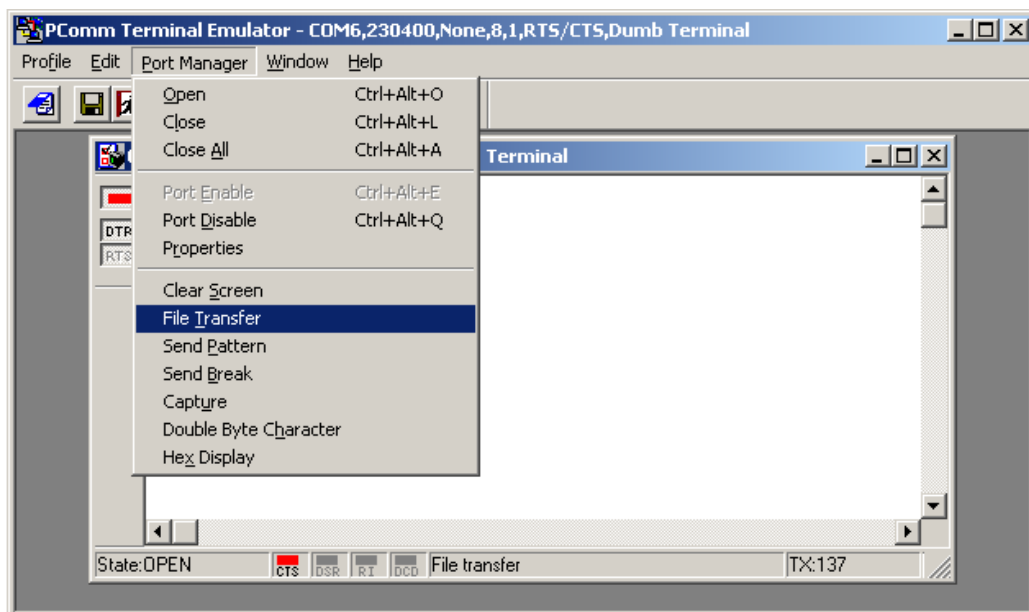
10. Выберите с диска два речевых сообщения общей продолжительностью не более 100 секунд. Для использования сообщений взятых из других источников необходимо прислать их на завод-изготовитель для конвертирования в нужный формат.
11. Удалите речевые сообщения записанные заводом-изготовителем. Для этого в диалоговом окне введите с клавиатуры команду «erase» и нажмите клавишу «enter». Если допустили опечатку, то начните вводить команду «erase» заново.



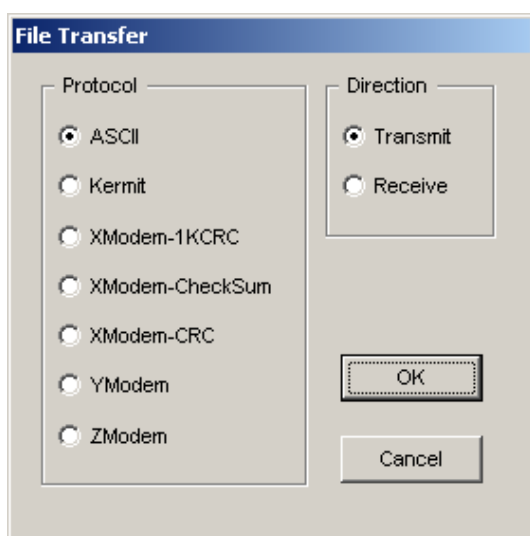
Процедура может занять до 30 секунд. По завершении операции в диалоговом окне появится сообщение «Erase complite».

12. Прежде чем приступить к записи, определите какое из записываемых речевых сообщений будет иметь максимальный приоритет. В блоках речевого оповещения торговой марки АРИЯ максимальный приоритет имеет речевое сообщение № 2.

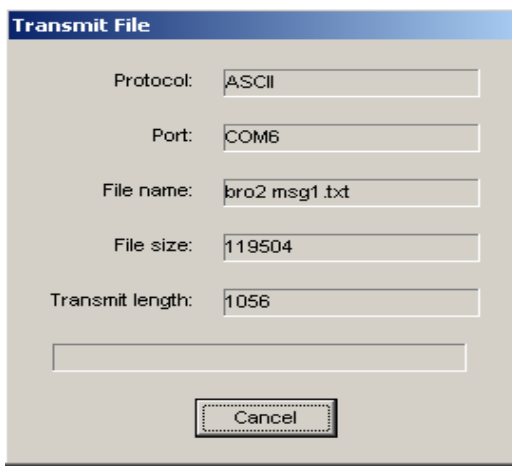
13. Для записи первого речевого сообщения в диалоговом окне введите с клавиатуры команду «write1» и нажмите клавишу «enter». Затем откройте вкладку «Port Manager» и выберите команду «File Transfer».



В появившемся окне выберите протокол «ASCII» и направление «Transmit» и нажмите «OK».



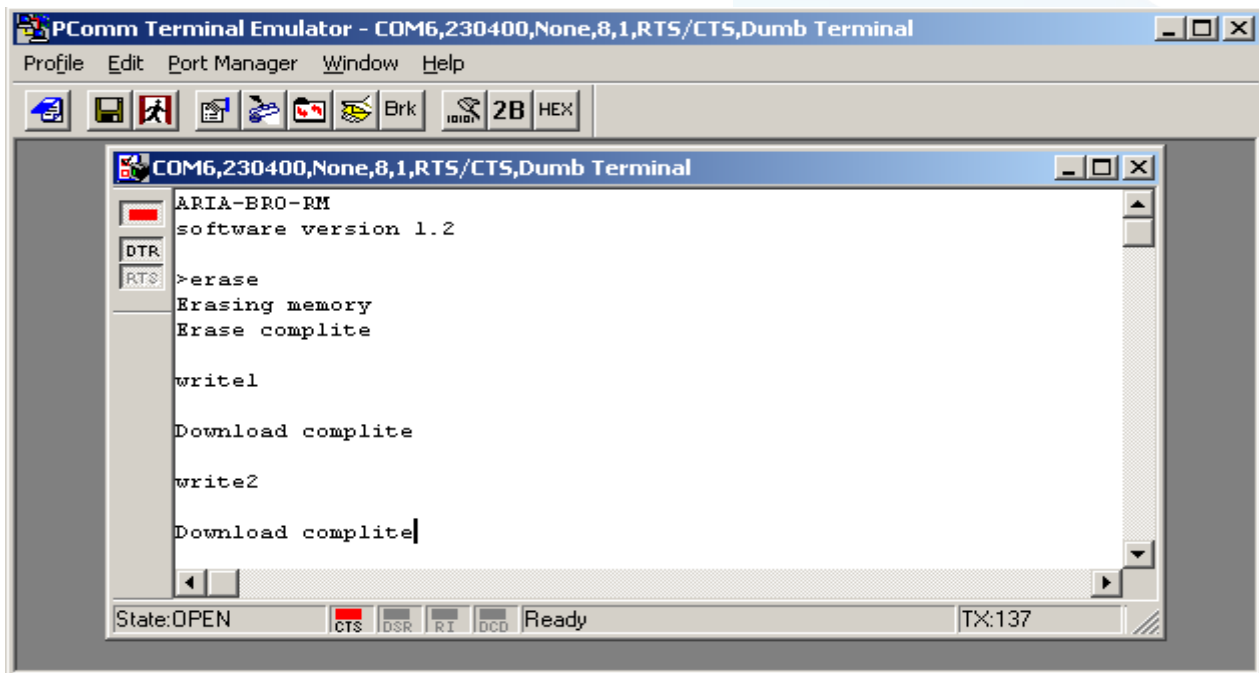
Появится стандартное окно выбора файла, в котором вам нужно указать интересующий вас файл сообщения и нажать кнопку «открыть». После чего появится окно процесса записи сообщения.



По завершении операции в диалоговом окне появится сообщение «Download complete».

14. Для записи второго сообщения повторите п.12 используя команду «write2».

15. Если все сделано правильно, в конце окно терминала должно выглядеть так:



16. Проверьте качество записи (подключите речевой оповещатель и запустите сообщения).